

Deze technische fiche met verplichtingen voor de organisator maakt als bijzondere voorwaarde integraal deel uit van het contract. Deze technische fiche + bijlage(n) zullen eventueel tijdens het verloop van de tournee onderhevig zijn aan veranderingen. Gelieve dus vlak voor de productie bij u op bezoek komt, de nieuwste technische fiche na te kijken op:

[https://1drv.ms/f/s!Am8\\_SdRx30czg9B9gww3FB7O3e-kNg](https://1drv.ms/f/s!Am8_SdRx30czg9B9gww3FB7O3e-kNg).

Gelieve ons tijdig te contacteren indien sommige vereisten niet kunnen worden ingewilligd, zodat we tijdig een passende oplossing kunnen overeenkomen.

### **Scene**

Wij spelen steeds scène sur scène!

We kunnen zowel dwars als recht op de scene spelen, naargelang wat het makkelijkst is voor de plaatsing van het publiek.

Gelieve de oriëntatie op voorhand te bekijken.

Ideale afmetingen van ons speelvlak: 8m breed, 7m diep.

Ideale hoogte voor het licht is 6m hoog.

Gelieve te zorgen voor een zwarte achterdoek en donkere/duistere zijkanten.

Gelieve te zorgen voor een zwarte vloer; ofwel een zwarte houten vloer of zwarte balletvloer.



### **Tribune**

Wij nemen zelf kussens mee voor een 60-tal kinderen in 3 rijen; van 2cm, 10 cm en 35 cm hoog.

De overige 60 zitplaatsen worden bij voorkeur met podiumelementen van de zaal gevormd.

Om zeker te zijn iedereen te kunnen plaatsen, is dit ideaal gezien 3 rijen van 8m breed op de hoogtes 40cm, 60cm en 80cm.

Dat is berekend op een familievoorstelling met 120 bezoekers (dus gemengd kinderen en volwassenen)

Licht- en geluidsregie wordt in het midden achteraan de tribune geplaatst.

Daarvoor plaatsen we een extra podiumelement op 80 cm.

### **Decor**

Het decor bestaat uit meerdere tafeltjes, bakken, platen en een kapstok.

Te voorzien:

- zwarte gaffa
- witte gaffa



## Licht

Zie bijgevoegd het lichtplan.

Er zijn 3 lichtplannen. Je kan het plan gebruiken dat aansluit bij de situatie en oriëntatie in jullie zaal.

- Lichtplan grid: een lichtplan indien u een grid heeft waarbij spots meer vrij opgehangen kunnen worden.
- Lichtplan recht: een lichtplan indien het publiek recht tegenover de trekken zit.
- Lichtplan dwars: een lichtplan indien het publiek met de trekken mee kijkt.

Gelieve op voorhand het licht in te hangen volgens de afmetingen op het plan. Indien nodig kan op vraag een lichtplan op maat gemaakt worden.

Wij nemen mee:

- Grand MA2 on PC lichttafel
- 8 ETC colorsource ledparren
- DMX-bekabeling voor deze ledparren
- Powercon linkkabels voor deze ledparren
- DMX-splitter
- 1 hanglamp

Te voorzien:

- 24 dimmers
- Spots en kleuren volgens het lichtplan
- Stroombekabeling voor de ledparren
- 1 spot mag op maximum 4m hoogte staan. Dit kan zowel ingehangen worden als op een statief staan. Gelieve dit te bekijken op voorhand.

## Geluid

Wij nemen mee:

- Mengtafel
- Digitale multi



- Eindversterking
- Monitors
- Micro's
- XLR-bekabeling

Te voorzien:

- Stroombekabeling

## **Regie**

De regie wordt gebouwd midden achteraan de tribune. Gelieve hier plaats voor te voorzien met tafel en stoel. DMX en stroom worden ook naar hier getrokken. Licht- en klanktafel worden door de productie meegenomen.

## **Voor te bereiden**

Gelieve voor aankomst het volgende voor te bereiden:

- Conventioneel licht inhangen volgens lichtplan
- Tribune voorbereiden

Indien het voorbereiden niet mogelijk is, zal er extra opbouwtijd nodig zijn.

## **Opbouw en afbraak**

Duur van opbouw: 3,5 uur.

Gelieve steeds op voorhand contact op te nemen via mail of telefoon om een aanvangsuur af te spreken!

Indien de voorstelling namiddag speelt, wordt extra tijd te rekenen voor een middagmaaltijd.

Indien er niet voorbereid kan worden, wordt er extra tijd gerekend voor de opbouw.

Er dienen vanaf aankomst 2 personen van het technisch personeel aanwezig te zijn, die helpen bij de opbouw en de afbraak.

Tijdens de voorstelling dient er minimum 1 persoon van het technisch personeel stand-by te zijn.

## **Timing**

Opbouw: minimum 3,5 uur

Duur voorstelling: 40 minuten

Afbraak: 1 uur

## **Cast en crew**

Spel en muziek door Bo Spaenc, Thaïs Scholiers en Filip Peeters.

Techniek door Dries Bellinkx.

## **Catering**

Gelieve vanaf aankomst techniek tot het verlaten van het gebouw water, frisdrank, koffie en versnaperingen te voorzien.

- Indien zowel een voorstelling in de ochtend als namiddag, dan graag op de middag een maaltijd voor 4 personen voorzien.
- Indien enkel een voorstelling in de namiddag, graag 1 maaltijd voor de technieker te voorzien.
- Indien enkel een voorstelling in de voormiddag dient u geen catering te voorzien.

## **Loges**

Gelieve 2 loges te voorzien met stromend water, voldoende verlicht en verwarmd.

## Transport

Transport van het decor gebeurt met een camionette van 6,5 meter lang. Gelieve parking te voorzien en voldoende ruimte voor laden en lossen.

De spelers komen met een auto. Gelieve hier ook parking voor te voorzien.

## Verdere afspraken

Voor alle verdere technische vragen en afspraken kan u terecht bij Dries Bellinkx

e-mail: [techniek@dekoloniemt.be](mailto:techniek@dekoloniemt.be)

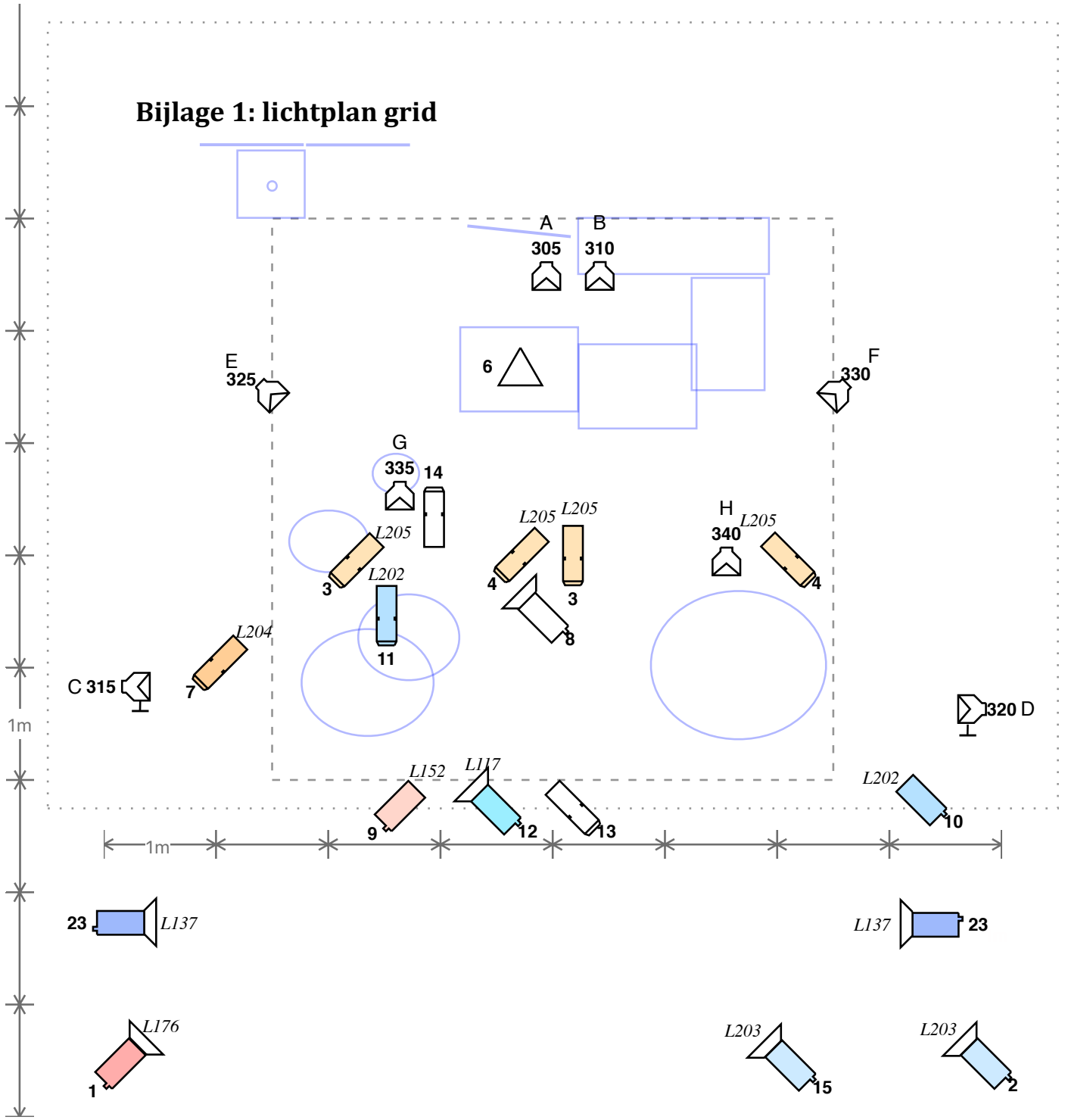
gsm: +32 495/14 23 43


Gelieve telkens kort voor de voorstelling de laatste versie van de technische fiche en het lichtplan na te kijken op:


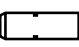

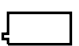


[https://1drv.ms/f/s!Am8\\_SdRx30czg9B9gww3FB7O3e-kNg](https://1drv.ms/f/s!Am8_SdRx30czg9B9gww3FB7O3e-kNg).



# Bijlage 1: lichtplan grid

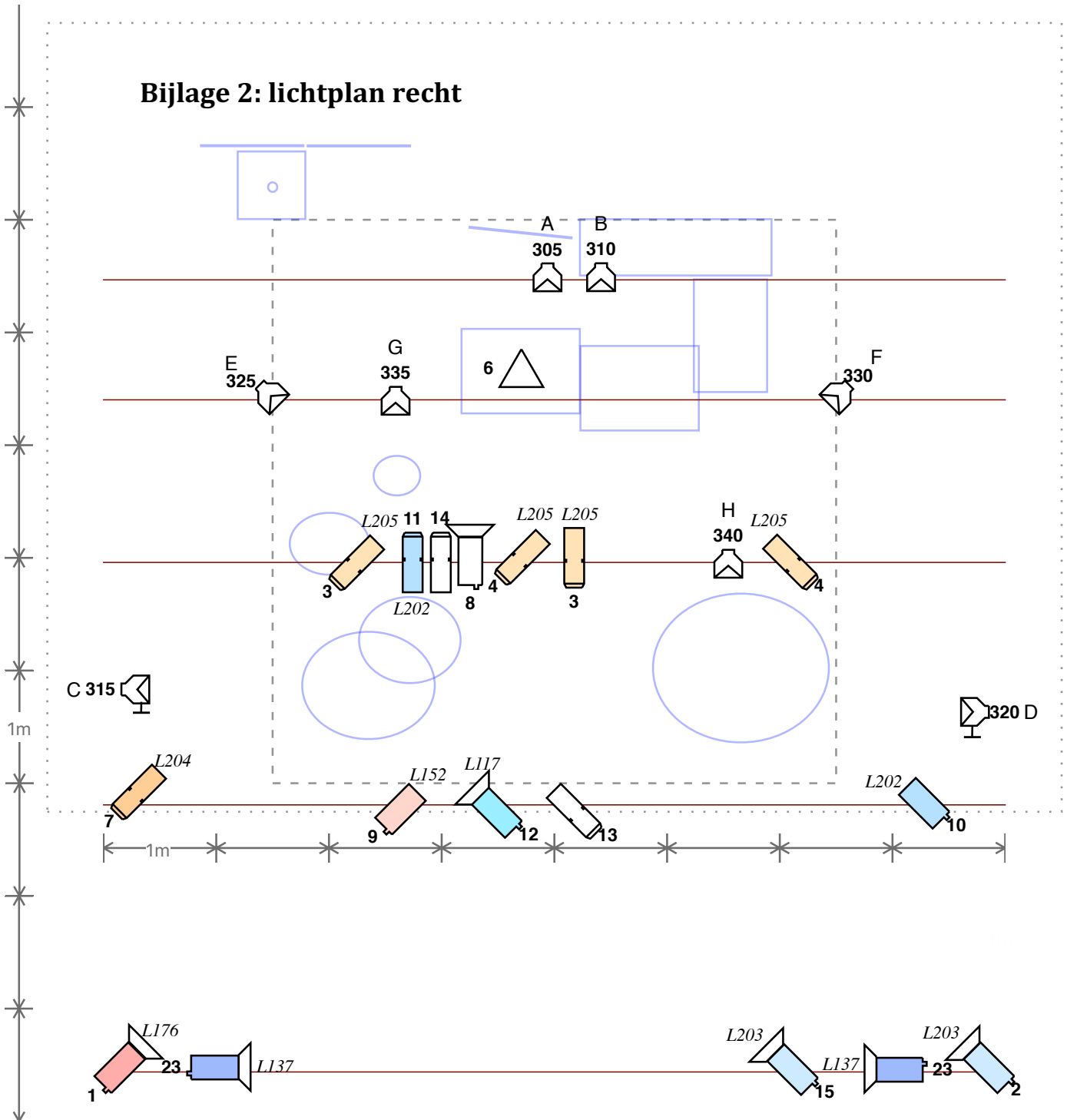


L205  
 Max 4,5m van de vloer! Statief of grid.  
 5

<b>Legende</b>  <i>Color</i>  <b>Channel</b>	 Profiel  Barndoor
	 PC  Ledpar, meegenomen door productie  Hanglamp, meegenomen door productie

<h2>Manneke Tap</h2>
De Kolonie MT Ontwerp: Dries Bellinkx

## Bijlage 2: lichtplan recht



L205  
Max 4,5m van de vloer! Statief of grid.



5

Legende	
	Profiel
	Barndoor
	PC
	Ledpar, meegenomen door productie
	Hanglamp, meegenomen door productie

Technische fiche

De Kolonie MT

Extra zaallicht: 24

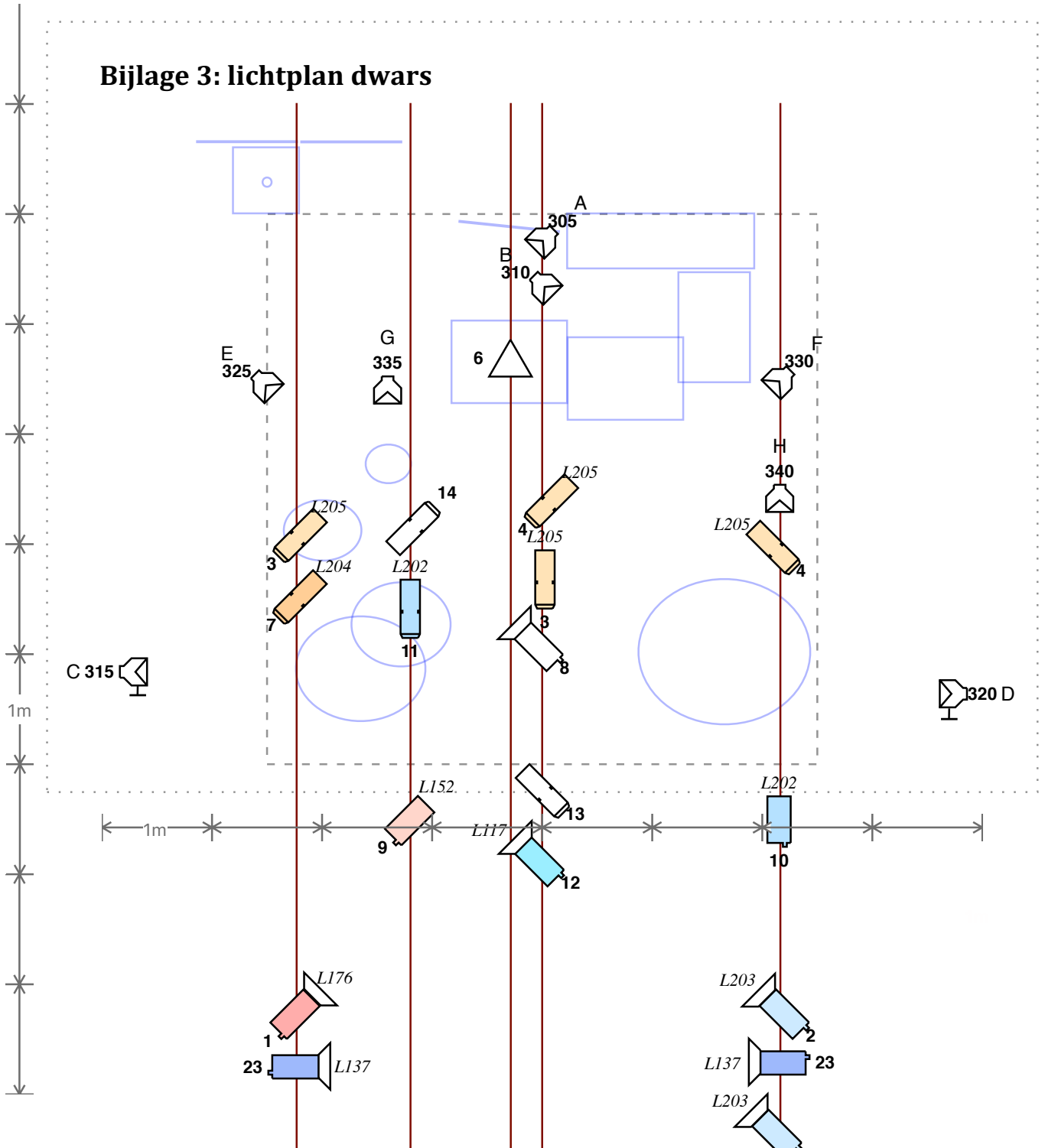
# Manneke Tap

De Kolonie MT  
Ontwerp: Dries Bellinkx

8



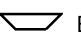





### Bijlage 3: lichtplan dwars



L205 Max 4,5m van de vloer! Statief of grid.

5

<b>Legende</b>  <i>Color</i>  <b>Channel</b>	 Profiel	 Barndoor
	 PC	
	 Ledpar, meegenomen door productie	
	 Hanglamp, meegenomen door productie	

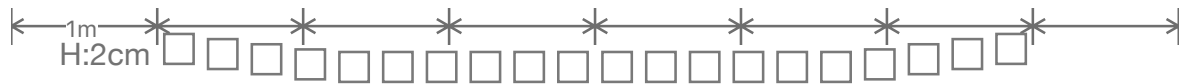
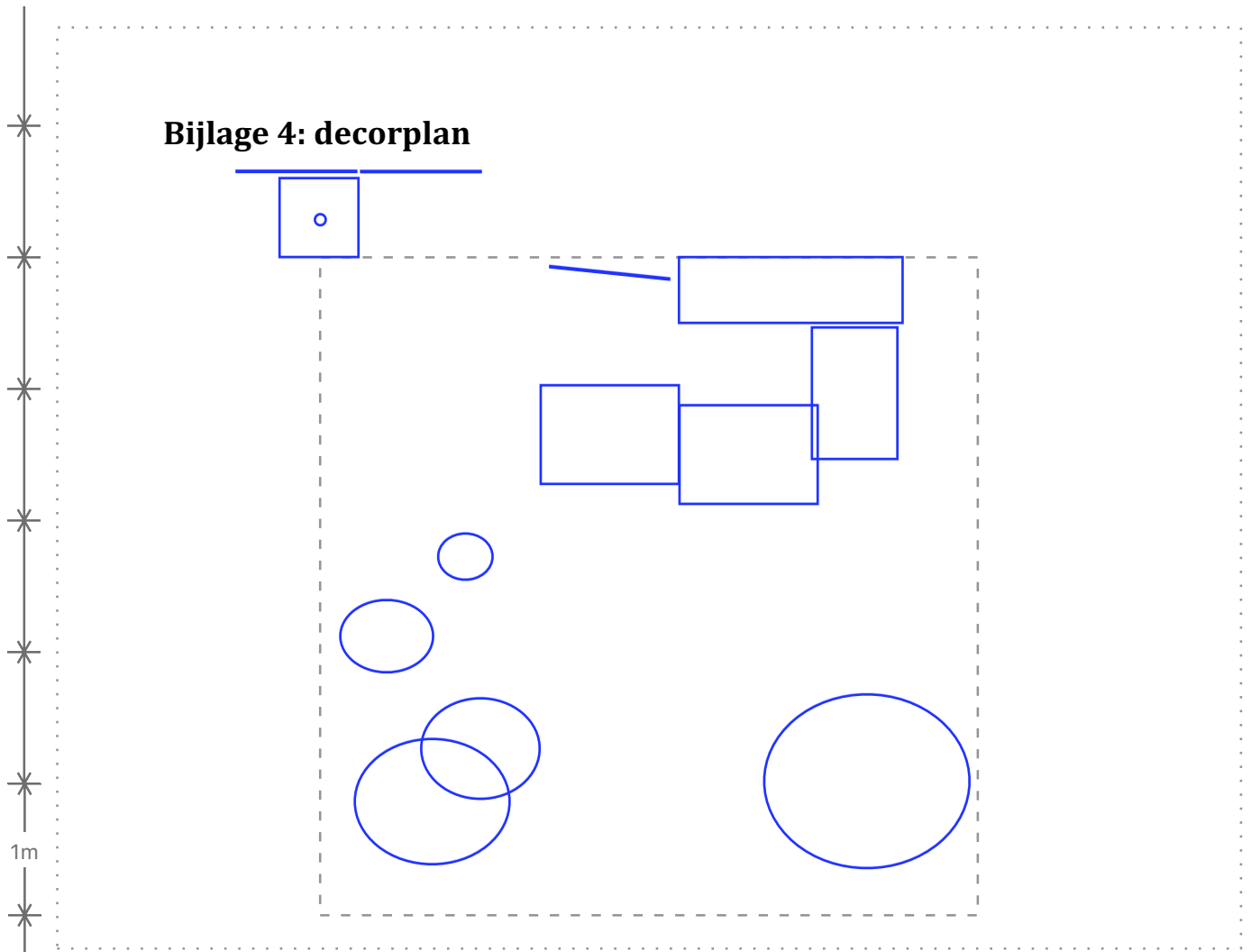
Technische fiche

De Kolonie MT

Extra zaallicht: 24

<h1>Manneke Tap</h1>
De Kolonie MT Ontwerp: Dries Bellinkx

## Bijlage 4: decorplan



Tribune

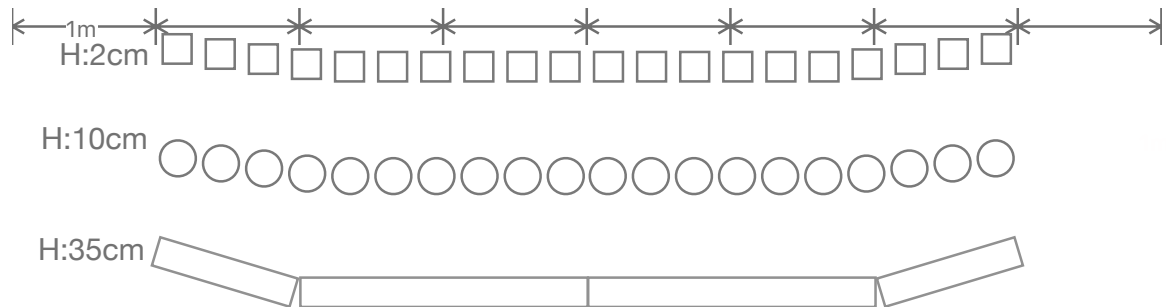
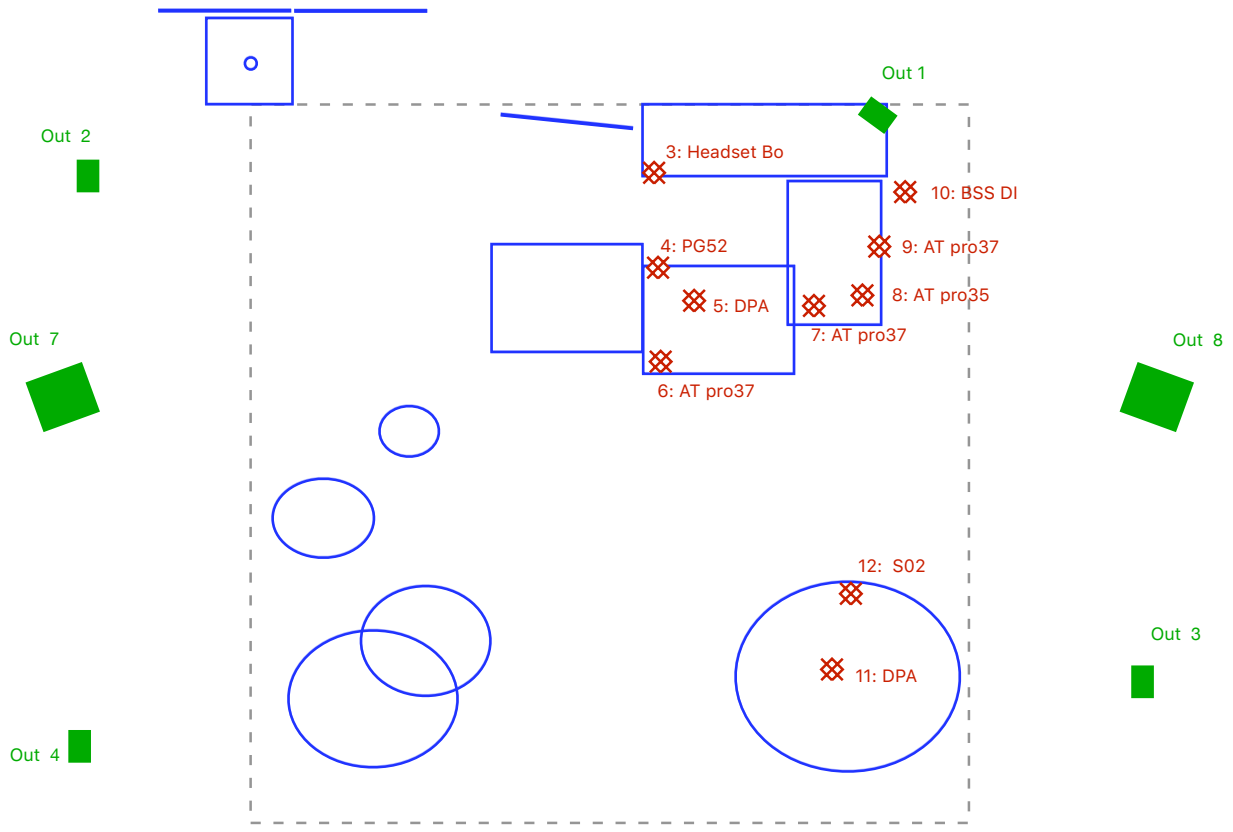
H:40cm			
H:60cm			
H:80cm			

H:80cm  
Regie

<b>Manneke Tap</b>
De Kolonie MT Ontwerp: Dries Bellinkx

# Bijlage 5: geluidsplan

- ⊠ 1: Line 6 ontvanger
- ⊠ 2: Sennheiser ontvanger



Tribune

H:40cm			
H:60cm			
H:80cm			

H:80cm  
Regie

**Manneke Tap**

De Kolonie MT  
Ontwerp: Dries Bellinkx