



Theatermakery Het Eenzame Westen - Slachtinge

Technische Fiche & Lichtplan

(laatste update 15 januari 2018)

Theatermakery Het Eenzame Westen speelt Slachtinge

Tekst	Yasmina Reza (hertaald door Marc Verkeyn)
Regie	Yahya Terry
Dramaturgie	Annelies Vancraeynest
Spel	Maaïke Cafmeyer Lien Degraeve Mathias Sercu Tom Ternest
Decor	Giovani Vanhoenacker
Costumière	Anne Demeere

Techniek

Bram Vandeghinste	productieleiding en techniek	+32 (0) 485 750 953
	techniek@heteenzamewesten.be	

Hulp huistechniek op de speelplek: min. **twee** technici van de zaal voor het lossen, de opbouw en afbouw. Als tijdens het laden en lossen trappen moeten gedaan worden, **één** extra man voorzien.

Tijdens de voorstelling is het voldoende als er één technicus stand-by is.

Regie (geluid, licht) zit in de zaal en wordt door 1 persoon bediend. Dus niet onder een balkon of in de regiecabine. Graag hiervoor voldoende plaatsen vrijwaren (min. 2,5m).

Planning

Aankomst techniek	10u00	(tenzij anders afgesproken, vb bij namiddagvoorstelling)
Aankomst acteurs	17u00	
Diner	18u00	(ten laatste 2u <u>vóór</u> aanvang voorstelling!)
Duur voorstelling	1u40min	
Afbraak/Laden	1u	

Podium of Speelvlak

Minimale afmetingen: 10m(B) bij 8m(D) (trek/grid hoogte minimaal 5m!)

We spelen in met zwarte poten & friezen, maar met jullie WITTE FOND (idealiter op 6m diepte vanaf de scènerand).

Zwarte balletvloer over het volledige speelvlak is noodzakelijk en ligt reeds getaped bij aankomst techniek.

Geluid

Wij vragen:

- gebruik van het aanwezige geluidssysteem (L/R/C/SUB), wanneer dit voldoet aan de hedendaagse eisen betreffende kwaliteit en volume. Vrije toegang tot alle apparatuur (versterkers, equalizers,...)
- kwalitatieve geluidstafel (bij voorkeur digitaal) met min. 12 IN en 8 OUT
- 1 x monitor op scène (met bijhorende versterker en bekabeling)

Wij voorzien:

- 1 x MacBook Pro met Qlab
 - 1 x Motu Ultralite Hybrid MKIII + de nodige aansluitkabels
-

Licht (zie ook bijgevoegd lichtplan)

Wij vragen:

- minimum 48 dimmers van 2kW, waarvan 5 vloeraansluitingen
- alle lampen zoals hieronder beschreven:
 - 6 x 2kW PC met barndoors
 - 20 x 1kW PC met barndoors
 - 5 x 2kW profiel met iris en messen
 - 7 x 1kW profiel met iris en messen
- voldoende stroomkabels, splitters en dominoblokjes om alles te kunnen aansluiten
- alle kleurfilters zoals hieronder beschreven:
 - 10 x LEE 152 in 2kW formaat
 - 7 x LEE 152 in 1kW formaat
 - 6 x LEE 156 in 1kW formaat
 - 4 x LEE 200 in 1kW formaat
- kleurfilters LEE 243 en LEE 711 worden door ons voorzien
- 2x vloerstatief (PC) en 2x statief (PC) met min. hoogte 3m

Wij voorzien:

- 1 x lichtcomputer (laptop Probook HP)
- 1 x Enttec DMX USB Pro (DMX op 5pin)
- 1 x AKAI APC20

Het zaallicht wordt DMX gestuurd op dimmer.

Indien dit niet het geval is, gelieve de nodige ACP's of gelijkwaardig in te hangen voor aankomst techniek.

Video

We maken gebruik van de aanwezige beamer van de zaal om **SCHERMVULLEND** op de witte fond te projecteren die op 6m diepte op scène hangt. Idealiter is dit jullie filmprojector die in de regiecabine staat. Daarop wordt door ons een DMX-gestuurde shutter bevestigd.

Wij vragen:

- 1x beamer (min. 5000 ANSI lumen) met bijhorende lens die in staat is om **SCHERMVULLEND** te projecteren op de witte fond op scène
- voldoende VGA-cablage vanaf de beamer tot aan de regieplaatsen
- DMX-cablage (5pin) naar shutter

Wij voorzien:

- 1x MacBook Pro met Qlab
 - 1x overgang MiniDisplayPort naar VGA
 - 1x shutter Wahlberg op DMX (5pin)
-

Decor

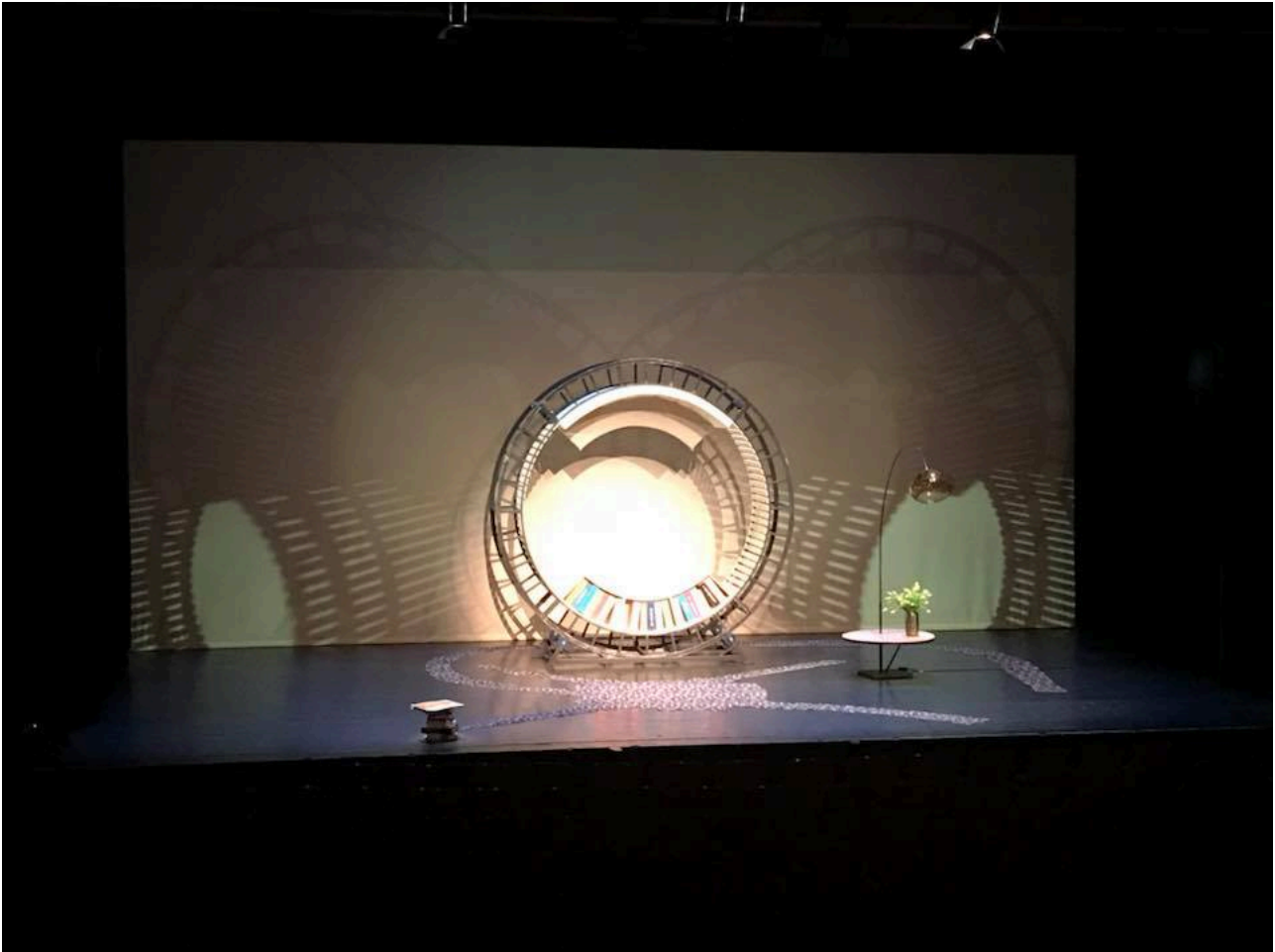
Ons decor bestaat uit een ronde metalen constructie die kan ronddraaien door erin te lopen (levensgroot hamsterrad).

Het staat centraal op scène (afmetingen rad: B 3,70m - D 1,20m - H 3,70m) met een totaalgewicht van 250kg.

Het rad zelf bestaat uit 4 afzonderlijke delen die aan elkaar worden bevestigd met bouten. (afmetingen afzonderlijke delen: B 2,80m - D 0,91m - H 0,36m). Het gewicht van de delen varieert tussen de 35 en 50kg per stuk.

Het rad rust in een metalen basis (B 2,47m - D 1,00m - H 0,34m). De basis weegt 35kg.

Daarnaast staat ook een salontafel met booglamp en ligt een tapijt met grafmotief op scène.



Lichtplan

Het Eenzame Westen "Slachtinge"

versie december 2017

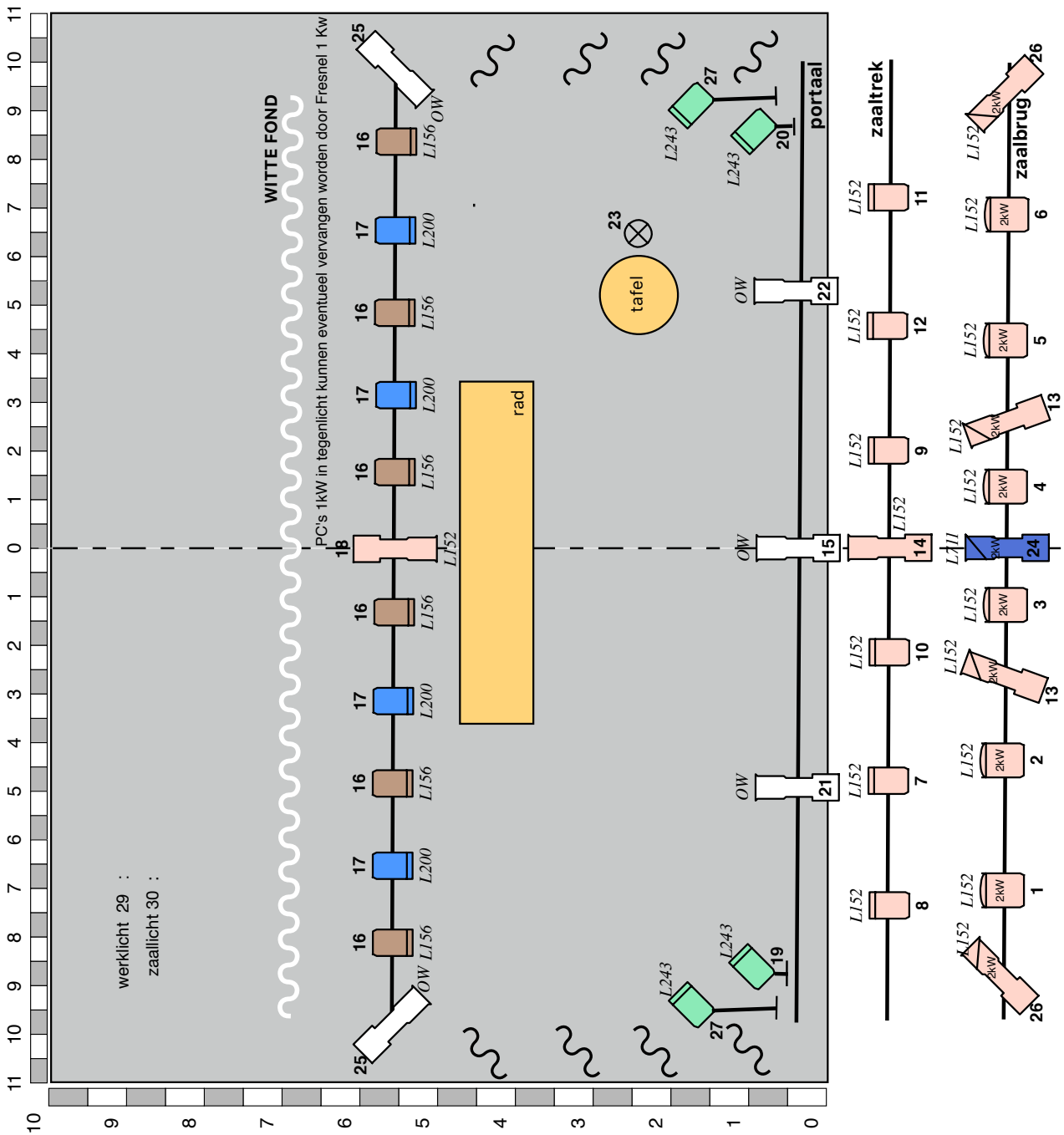
LEGENDE

- Profiel 1kW DS (7x) met iris en messen
- Profiel 2kW DS (5x) met iris en messen
- PC 1kW (20x) met barndoors
- PC 2kW (6x) met barndoors

Van de 4 PC's L243 staan er 2 op vloerstatief en 2 op statief (H:3m) (statieven voorzien door zaal)

lichtontwerp : **Bram Vandeghinste**

GSM: +32(0)4857750.953



Kleedkamers

Graag 4 afzonderlijke propere, verwarmde en verlichte kleedkamers.
Douches en propere handdoeken zijn vereist.
Gelieve wat water, frisdranken, fruit en versnaperingen te voorzien voor cast en crew.

Catering

Gelieve een broodmaaltijd voor 1 persoon te voorzien omstreeks 13u.
Om 18u (stipt!) graag een gezonde warme maaltijd (geen fastfood, pizza,...) te voorzien voor 5 personen.
Opmerking: 1 persoon eet geen vis!

Mochten in deze technische fiche zaken staan waaraan jullie totaal niet kunnen voldoen, gelieve dan RUIJ vooraf contact op te nemen. Voor iedere zaal, voor iedere situatie bestaat een passende oplossing. We zoeken graag mee met jullie om deze oplossing(en) te vinden!

Als er verder nog vragen zijn kan u ons uiteraard gerust contacteren. Wij hopen alvast op een aangename samenwerking!

Tot binnenkort,

Bram

