

Onheil in Black Creek

Versie 1, 24 september '21

Deze technische fiche met verplichtingen voor de organisator maakt als bijzondere voorwaarde integraal deel uit van het contract. Deze technische fiche + bijlage(n) zullen eventueel tijdens het verloop van de tournee onderhevig zijn aan veranderingen. Gelieve dus vlak voor de productie bij u op bezoek komt, de nieuwste technische fiche na te kijken op https://planning.dekoloniemt.be/nl/producties/black_creek/production_technical

Gelieve ons tijdig te contacteren indien sommige vereisten niet kunnen worden ingewilligd, zodat we tijdig een passende oplossing kunnen overeenkomen.

Scene

Ideale afmetingen:

Opening: 12m

Diepte: 11m

Hoogte: 7m

Afstopping:

Graag poten en friezen voorzien.



Decor

Te voorzien:

- 7 podiumelementen van 1x2 meter:
 - 2x 80cm
 - 2x 60cm
 - 1x 40cm
 - 2x 20cm
 - Indien er geen poten zijn: zeker 1 poot voorzien. Eventueel als pipe and drape.
 - Meerdere gewichtjes om drums vast te zetten
- De positie van de podiumelementen staat in bijlage.

Wij nemen mee:

- Achterdoek van 12m breed en 8m hoog. Deze komt deels op de grond te liggen.
- 4 podiumelementen van 0,5x2 meter.
- Omkadering voor podiumelementen.
- Verschillende zetstukken, tafeltjes, stoelen

Licht

Zie bijgevoegd het lichtplan.

De lichtplannen in betere drukkwaliteit kan je steeds vinden op

https://planning.dekoloniet.be/nl/producties/black_creek/production_technical

Wij nemen mee:

- Lichttafel GrandMa 2 on PC
- Pupiterlampjes
- 4 powerspot ledlampen
- DMX-bekabeling

Te voorzien:

- 36 dimmers
- In de front:
 - 4 PC's met flappen
 - 6 profielen
- In de kap:
 - 8 PC's met flappen
 - 5 parren CP62
 - 4 parren CP61
 - 2 profielen
- Op de vloer:
 - 2 parren CP62 op vloerstatief
 - 3 parren CP61 op vloerstatief
 - 1 PC met flappen op toren/statief op ooghoogte
 - 1 profiel met flappen op toren/statief op ooghoogte
 - 1 prikpunt voor pupiterlampen
- Kleuren volgens het lichtplan:
 - L103
 - L152
 - L179
 - L195
 - L205
- Stroombekabeling voor de ledspots



Video

Wij nemen mee:

- 2 projectoren met ophangbeugel
- 2x HDMI over cat6
- 2x cat6 bekabeling van 60m
- Computer voor aansturing video
- Buizen en couplers indien er geen trek op de juiste afstand hangt

Te voorzien:

- Stroombekabeling voor de projectoren

Geluid

Wij nemen mee:

- X32
- Digitale multi van 50m
- Monitors
- Microfoons
- Statieven
- Stageblokken
- XLR en speakon bekabeling
- Centercluster



Te voorzien:

- Eindversterking: minimum 2-wegs actief systeem (L-accoustics, D&B, Nexo, Martin, Meyer, ...) dat de volledige zaal vormingsvrij en gelijkmatig dekt met klank.
 - Indien er geen centercluster aanwezig is, wordt steeds die van ons ingehangen.
- Stroombekabeling voor de backline.

Regie

De regie wordt gebouwd in het midden van de zaal. Nooit onder een balkon of in een onmuurde ruimte omwille van het belang van de klank!

Licht en geluid worden door 1 persoon bediend. Gelieve hiervoor voldoende plaats te voorzien. Dit wil zeggen: voor een X32 full size, GrandMa PC wing en 2 laptops.

Opbouw en afbraak

Aankomst techniek: 11 uur

Er dienen vanaf aankomst 2 personen van het technisch personeel aanwezig te zijn, die helpen bij de opbouw en de afbraak.

Tijdens de voorstelling dient er minimum 1 persoon van het technisch personeel stand-by te zijn.

Timing

Start opbouw: 11u

Aankomst muzikanten: 17u

Soundcheck 1: 17u30

Maaltijd: 18u

Soundcheck 2 na de maaltijd

Duur voorstelling: 75 min



Cast en crew

Spel: Lucas Van Den Eynde

Muziek: Bo Spaenc en Geert Hellings

Techniek: Dries Bellinkx

Productiemedewerker: Peggy De Landtsheer

Catering

Gelieve vanaf aankomst techniek tot het verlaten van het gebouw water, frisdrank, koffie, bier en versnaperingen te voorzien.

Gelieve 's middags een lichte maaltijd te voorzien voor de technieker.

Gelieve 's avonds een warme maaltijd te voorzien voor 5 personen, waarvan voor 2 personen geen aardappelproducten of witte pasta (wel volkoren of spelt).

Loges

Gelieve 2 loges te voorzien met stromend water, voldoende verlicht en verwarmd.

Transport

Transport van het decor gebeurt met een camionette van 6,5 meter lang + een aanhangwagen. Gelieve parking te voorzien voor beide delen en voldoende ruimte voor laden en lossen.

De spelers komen met 2 auto's. Gelieve hier ook parking voor te voorzien.

Verdere afspraken

Voor alle verdere technische vragen en afspraken kan u terecht bij Dries Bellinkx

e-mail: techniek@dekoloniemt.be




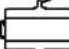

gsm: 0495/14 23 43

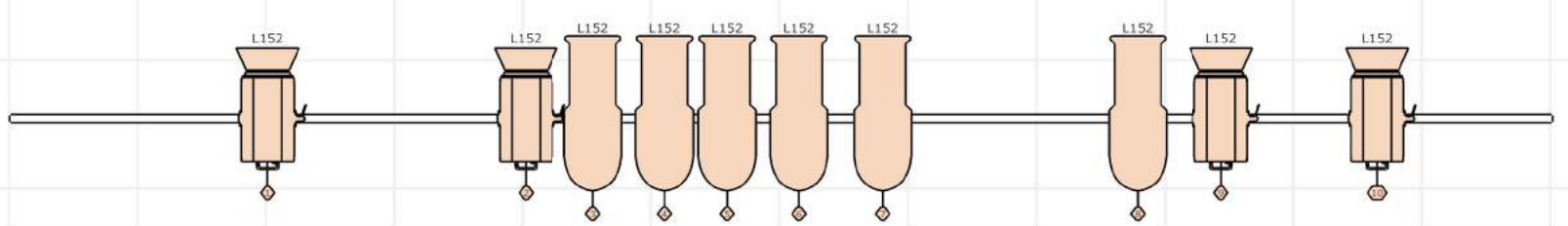
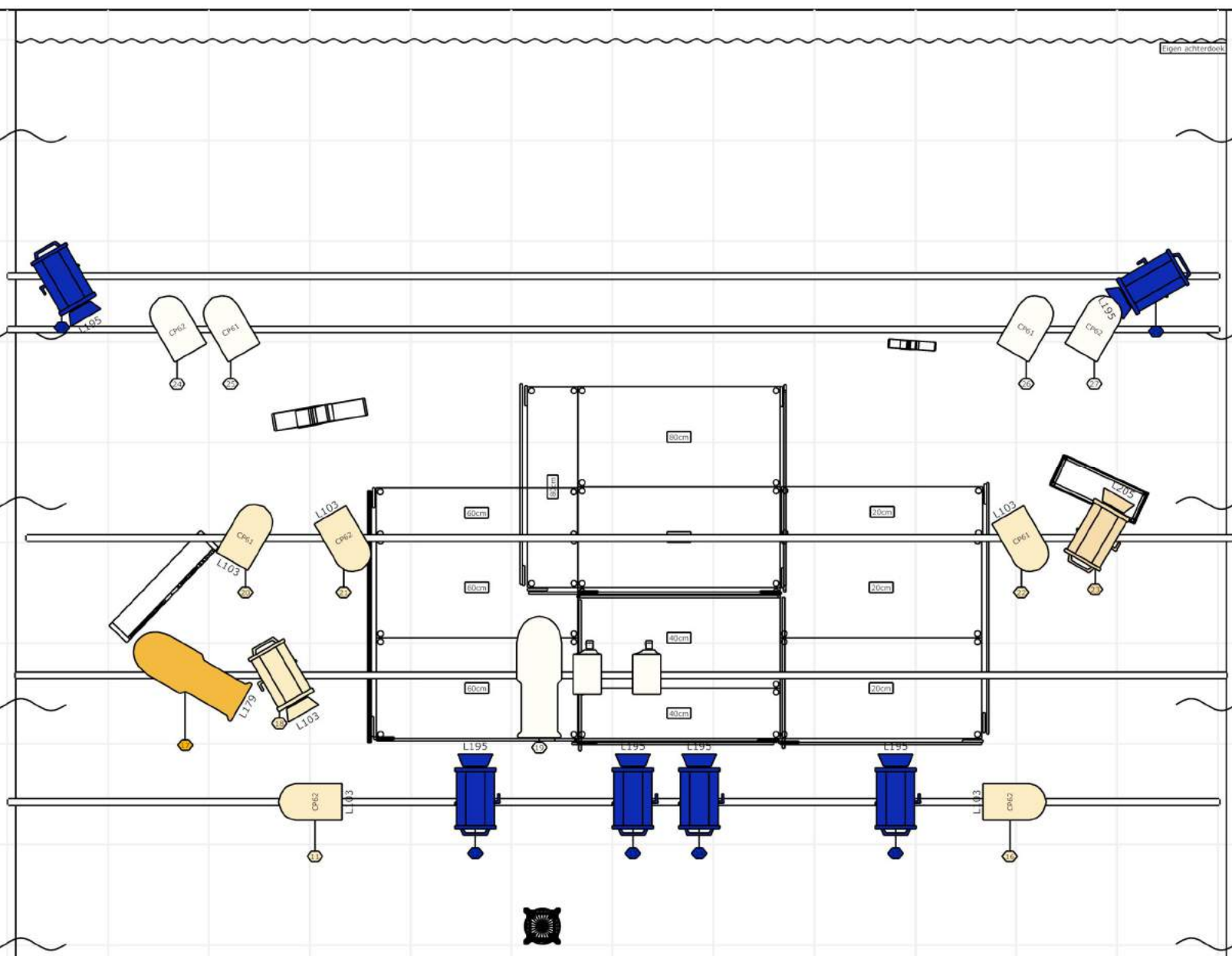
Gelieve telkens kort voor de voorstelling de laatste versie van de technische fiche en de lichtplannen na te kijken op planning.dekoloniemt.be -> producties -> onheil in black creek -> documenten



Black Creek
 Licht kap
 Muziektheater De Kolonie
 Ontwerp: Dries Bellinkx






Legende symbolen

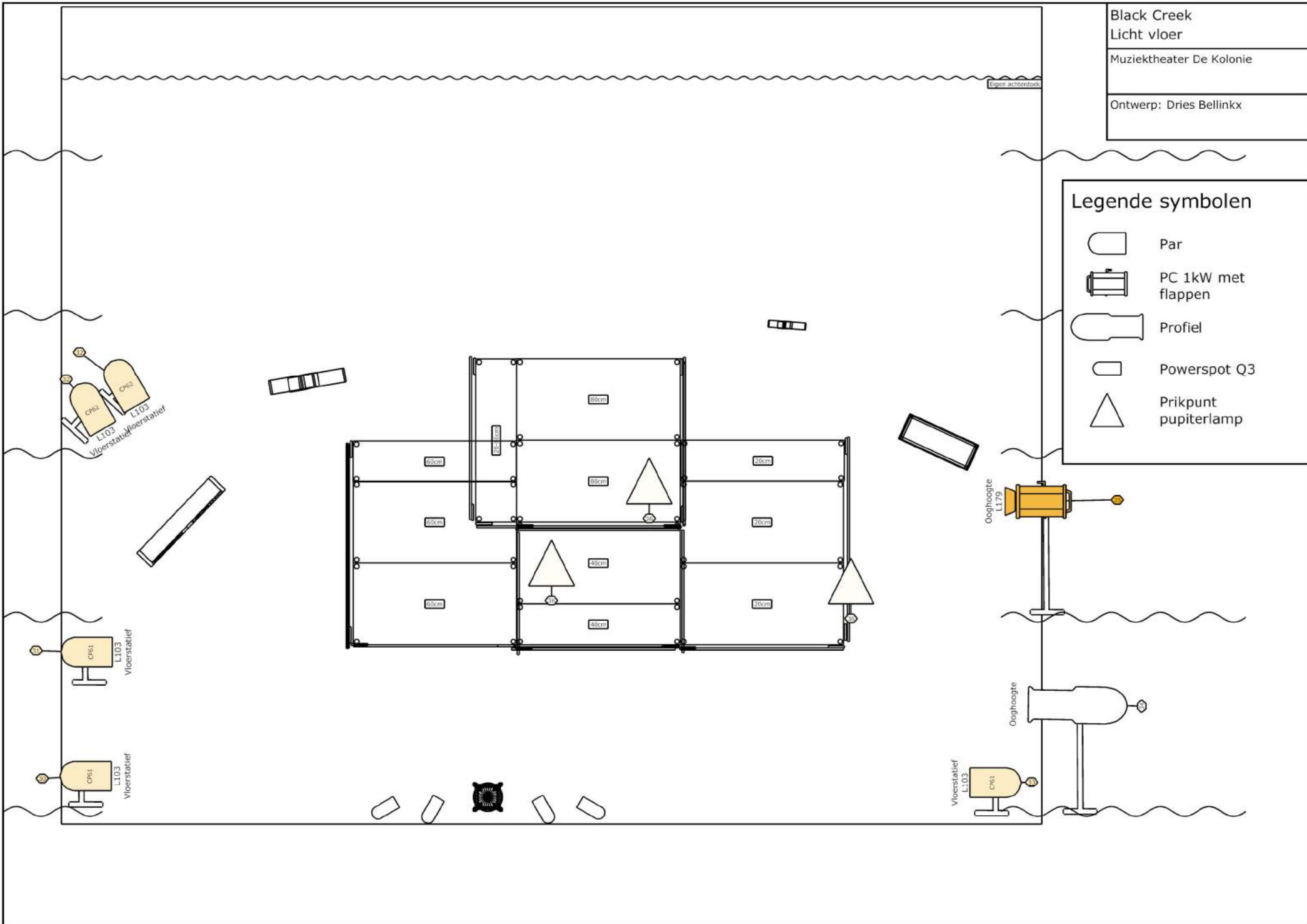
-  Par
-  PC 1kW met flappen
-  Profiel
-  PC 2kW met flappen
-  Projector



Black Creek
 Licht vloer
 Muziektheater De Kolonie
 Ontwerp: Dries Bellinkx

Legende symbolen

-  Par
-  PC 1kW met flappen
-  Profiel
-  Powerspot Q3
-  Prikpunt pupiterlamp



Black Creek
Podiumelementen

Muziektheater De Kolonie

Ontwerp: Dries Bellinkx

