

Technische rider 'Winter Slaapt'

versie 12-11-2024

Gelieve deze rider grondig door te nemen. De voorstelling vraagt behoorlijk wat opbouwtijd, de nodige voorbereiding en hulp is dus van cruciaal belang om deze timing te halen.

Nodige tijd ruw geschat (5u in totaal):

- 2u uitladen en opbouw decor (graag hulp door 2 mensen van jullie, waarvoor dank!)
- 1u15 licht richten + programmeren
- 45min geluid + soundcheck
- 1u reservertijd voor start show (afwerking, deuren open, etc.)

Afbouw en inladen duurt met wat hulp een 2-tal uur.

Aarzel niet om even contact op te nemen bij vragen of onduidelijkheden: 0499 37 99 92
(Marijn - verantwoordelijke techniek BomBarDon).

Decor

Het decor wordt met een volle meubelbak met laadklep aangeleverd. Graag een 2-tal mensen voorzien om te helpen lossen en alles naar het podium te brengen. Opzetten van het decor neemt een 2-tal uren in beslag. Graag het licht al inhangen vóór aankomst, zodat we onmiddellijk de posities kunnen checken en met het decor kunnen beginnen. Boven het podium komen enkel washes (toplicht) met goede CTO kleuren, want eenmaal het decor er staat, kunnen de treks niet meer helemaal naar beneden (2,5m hoogte). Het richten gebeurt dan ook vanaf de lichttafel. Frontlicht wordt dan wel manueel gericht.

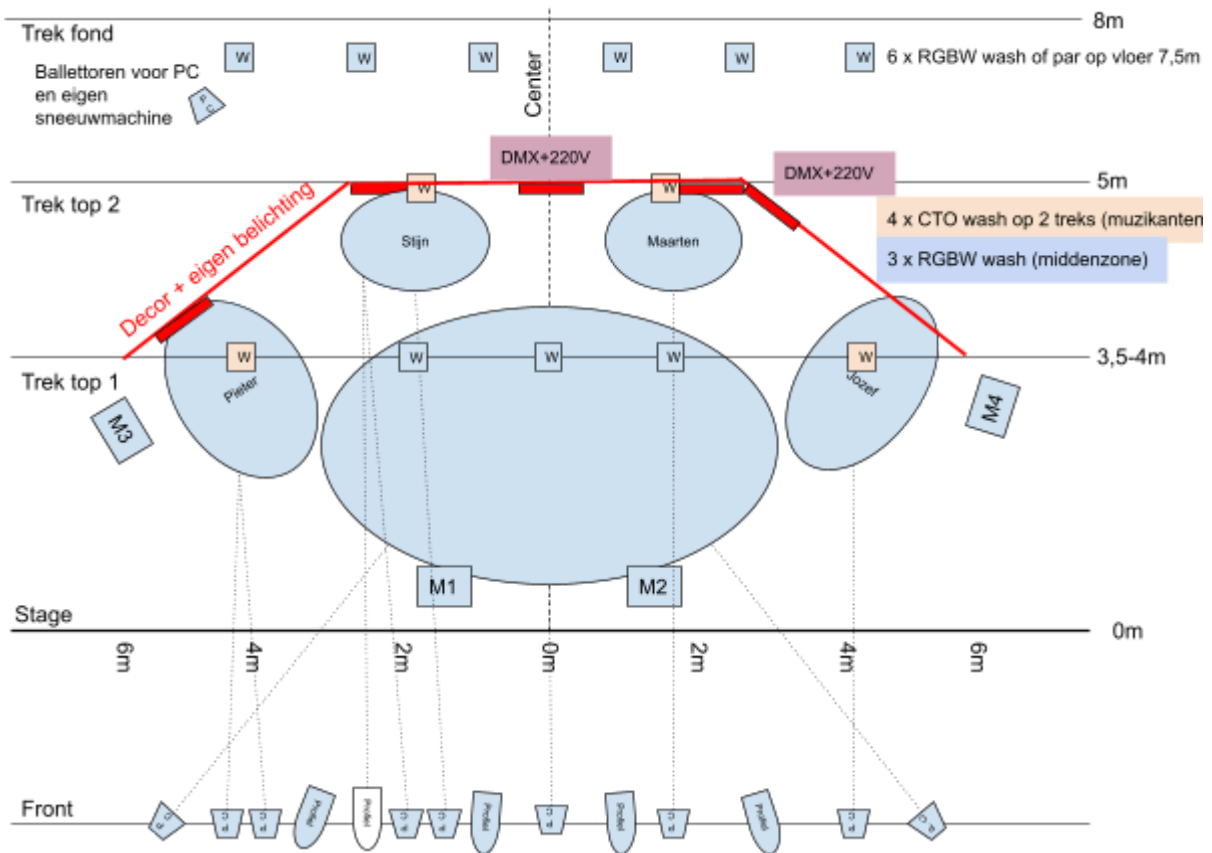
Het volledige decor is ruim 12m breed. Op kleinere podia kan de opstelling iets aangepast worden om op min. 8m breed te passen, gelieve ons hier wel over te informeren. **In dit geval schuift alle licht, decor en fond 1m op naar achteren!**

Graag voorzien door de zaal:

- **10 broodjes** (gewichten ter ondersteuning van het decor)
- **Balletvloer** indien het podium niet tegen een beetje schuim (sneeuwmachine) kan
- **Enkele handen hulp** om het decor in te laden en uit te pakken, alsook nadien terug in te pakken en in te laden



Lichtplan



(monitors en speelzones zijn informatief)

Rood: decor in OSB 12m breed + 2m extra voorzien voor uitschuifbare stukken

Bij podia kleiner dan 12m breed wordt het decor mogelijk wat versmald en schuift alle licht, decor en fond 1m op naar achteren, graag vooraf afstemmen!

Benodigheden licht: (patch graag al noteren op het lichtplan, waarvoor dank!)

- **Chamsys** MQ70/MQ80 (10 faders voldoende, eigen showfile mee) + **hazer**
- **Frontbrug:** 9 x PC (open wit, 6 voor muzikant posities en 3 voor middenzone) + 5 x profiel (waarvan 1 met koud wit filter 711 voor contrabaskist, 4 voor focusplaatsen in de middenzone)
- **Trek top 1:** 2 x CTO wash (Pieter + Jozef) + 3 x RGBW wash (middenzone)
- **Trek top 2:** 2 x CTO wash (Stijn + Maarten)
- **Vloer fond:** 6 x RGBW wash of par op fond (hoeven niet noodzakelijk te bewegen, maar graag washes als dat kan voor richten en zoom)
- 1 x PC op **ballettoren** 1m boven de vloer (met flappen!), daaraan komt ook onze sneeuwmachine + balletvloer

Best een balletvloer voorzien indien de podiumvloer niet tegen wat schuim kan, want aan de ballettoren komt ook een sneeuwmachine die max. 10 seconden wordt gebruikt.

Graag DMX (3-pin) voorzien centraal achter het decor en aan de rechterkant van het decor. Achter het decor hebben we behoorlijk wat schuko kabels en blokjes nodig voor bekabeling van lampjes, DMX relais module, piano, eigen led bars en sneeuwmachine:

Ongeveer 8 x blokje, 8 x 10m, 8 x 5m. **Graag al het licht inhangen voor aankomst!**

Geluid

<u>CH</u>	<u>INSTRUMENT</u>	<u>STATIEF</u>	<u>OMSCHRIJVING MATERIAAL</u>
1	VOX Pieter		XLR (headset met zender)
2	VOX Stijn		XLR (headset met zender)
3	VOX Maarten		XLR (headset met zender)
4	VOX Jozef		XLR (headset met zender)
5	Cajon		Shure Beta91
6	Percussie overhead	Liefst hangend in grid / trek tot op 2m20 boven podiumvloer	KM184, E614
7	Contrabas		DI (actief)
8	Ukelele		DI (actief)
9	Piano L		DI (mag passief)
10	Piano R		DI (mag passief)
11	Acc bas		XLR (beltpack met zender)
12	Acc mel		XLR (beltpack met zender)
11	Laptop L		Audio tracks regie QLab
12	Laptop R		Audio tracks regie QLab

Vetgedrukt materiaal brengen we zelf mee

4 monitors: 2 frontaal en 2 aan zijkanten decor

We brengen onze eigen techniker, mengtafel en stagebox mee. Daarop zouden alle kanalen moeten kunnen worden aangesloten. Type mengtafel: M32 + DL32. Mengtafel komt bij voorkeur niet in de regie maar in de zaal op $\frac{2}{3}$ afstand tot het podium, liefst niet onder een balkon.

Door jullie te voorzien: CAT5e tussen FOH en podium, DI's, XLR bekabeling en overhead microfoon. Er zijn geen microstatieven nodig, tenzij de overhead niet vanuit een trek kan gehangen worden (trek top 1 ter hoogte van eerste wash Pieter). Graag ook een snake van 15-tal meter (12CH) tot centraal achter het decor en korte patch snake (6CH) voor de zenders.

Zowel geluid als licht worden door eigen technikers van BomBarDon bediend, graag wel jullie assistentie voor inhangen licht, opzetten decor, bekabeling en patchen van licht / geluid.