

Technische rider 'Winter Slaapt'

versie 07-05-2025

Gelieve deze rider grondig door te nemen. De voorstelling vraagt behoorlijk wat opbouwtijd, de nodige voorbereiding en hulp is dus van cruciaal belang om deze timing te halen.

Nodige tijd ruw geschat (5u in totaal):

- 2u licht in de kap hangen en bekabelen, uitladen en opbouw decor (graag hulp door 2 mensen van jullie, waarvoor dank!)
- 1u15 licht richten + programmeren
- 45min geluid + soundcheck
- 1u reservetijd voor start show (afwerking, deuren open, etc.)

Afbouw en inladen duurt met wat hulp een kleine 2 uur.

Aarzel niet om even contact op te nemen bij vragen of onduidelijkheden: 0499 37 99 92
(Marijn - verantwoordelijke techniek BomBarDon).

Decor

Het decor wordt met een volle meubelbak met laadklep aangeleverd. Graag een 2-tal mensen voorzien om te helpen lossen en alles naar het podium te brengen. Opzetten van het decor neemt een 2-tal uren in beslag. Bij aankomst bekijken we welke treks we gebruiken en helpen we met inhangen van het licht (moving spots en washes). Het richten gebeurt dan ook liefst vanaf de lichttafel. Frontlicht wordt dan wel manueel gericht.

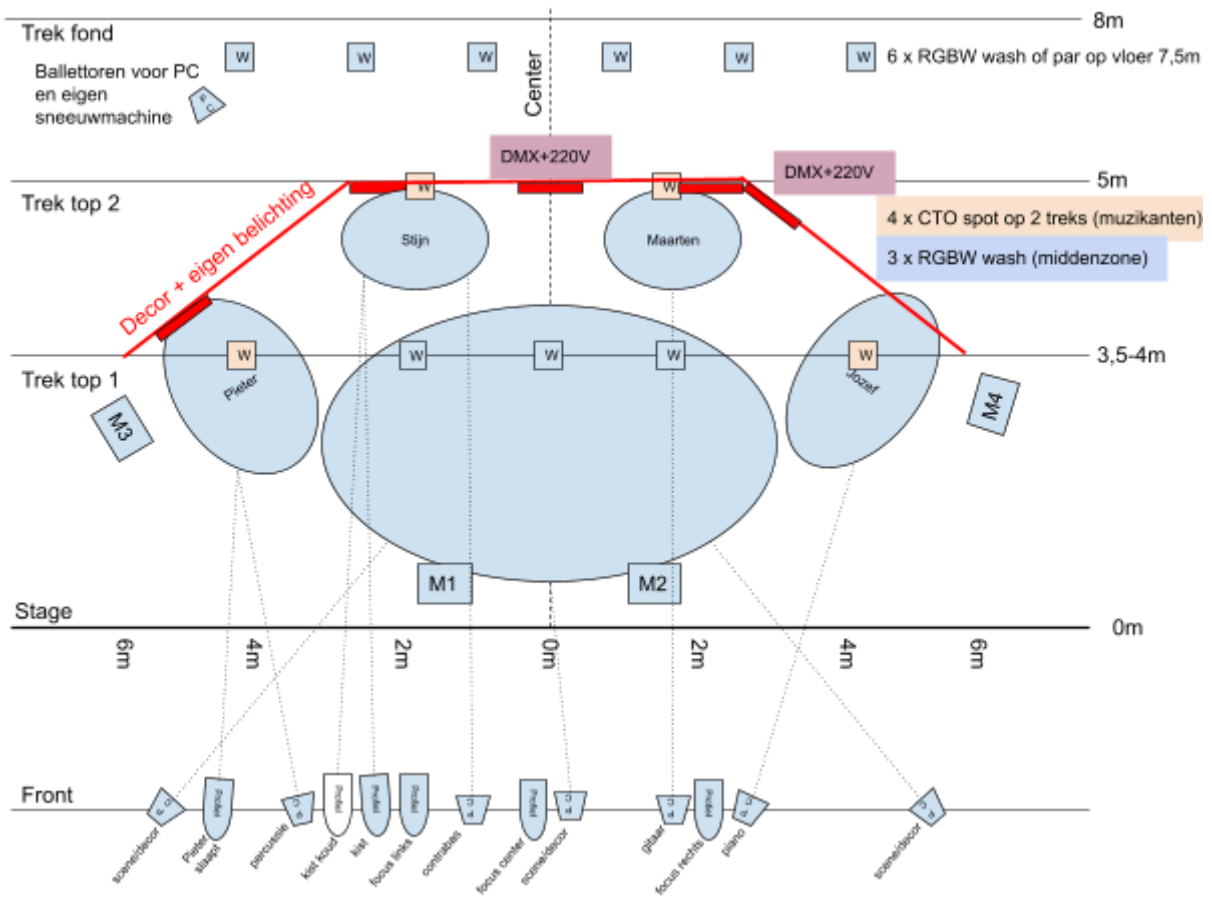
Het volledige decor is ruim 12m breed. Op kleinere podia kan de opstelling iets aangepast worden om op min. 8m breed te passen, gelieve ons hier wel over te informeren.

Graag voorzien door de zaal:

- **10 broodjes** (gewichten ter ondersteuning van het decor)
- **Balletvloer** indien het podium niet tegen een beetje schuim (sneeuwmachine) kan
- **Enkele handen hulp** om het decor in te laden en uit te pakken, alsook nadien terug in te pakken en in te laden



Lichtplan



(monitors en speelzones zijn informatief)

Rood: decor in OSB 12m breed + 2m extra voorzien voor uitschuifbare stukken

Bij podia kleiner dan 12m breed wordt het decor mogelijk wat versmald en schuift alle licht, decor en fond 1m op naar achteren, graag vooraf afstemmen!

Benodigheden licht: (patch graag al noteren op het lichtplan, waarvoor dank!)

- **Chamsys MQ70/MQ80** (10 faders voldoende, eigen showfile mee)
- **Hazer**
- **Frontbrug:** 7 x PC (open wit, 4 voor muzikant posities en 3 voor middenzone) + 6 x profiel (waarvan 1 met iris en 1 met koud wit filter 711 (of 201))
- **Trek top 1:** 2 x CTO moving spot (Pieter -4m + Jozef 4m) + 3 x RGBW wash (-2m, 0m, 2m)
- **Trek top 2:** 2 x CTO moving spot (Stijn -2m + Maarten 2m)
- **Vloer fond:** 6 x RGBW wash of par op fond (hoeven niet noodzakelijk te bewegen, maar graag washes als dat kan voor richten en zoom)
- 1 x PC op **ballettoren** 1,5m boven de vloer (met flappen!), net daaronder komt ook onze sneeuwmachine (1m hoogte) + balletvloer

Toplicht liefst moving spots en washes, want eenmaal het decor er staat, kunnen de treks niet meer helemaal naar beneden (2,5m hoogte). Indien dit niet kan, moet er toch met een

hoogtewerker gericht worden, maar dit is niet evident omwille van het decor. Indien geen moving spots maar PC's met vaste posities, dan zijn er 2 extra PC's nodig in de kap. Best een balletvloer voorzien indien de podiumvloer niet tegen wat schuim kan, de sneeuwmachine wordt max. een 15-tal seconden gebruikt.

Graag DMX (3-pin) voorzien centraal achter het decor en aan de rechterkant van het decor. Achter het decor hebben we behoorlijk wat schuko kabels en blokjes nodig voor bekabeling van lampjes, DMX relais module, piano, eigen led bars en sneeuwmachine: Ongeveer 8 x blokje, 8 x 10m, 8 x 5m.

Geluid

<u>CH</u>	<u>INSTRUMENT</u>	<u>STATIEF</u>	<u>OMSCHRIJVING MATERIAAL</u>
1	VOX Pieter		/ (headset met zender)
2	VOX Stijn		/ (headset met zender)
3	VOX Maarten		/ (headset met zender)
4	VOX Jozef		/ (headset met zender)
5	Cajon		Shure Beta91
6	Percussie overhead	Liefst hangend in grid / trek tot op 2m20 boven podiumvloer	KM184, E614
7	Contrabas		DI (actief)
8	Ukelele		DI (actief)
9	Piano L		DI (mag passief)
10	Piano R		DI (mag passief)
11	Acc bas		/ (beltpack met zender)
12	Acc mel		/ (beltpack met zender)
11	Laptop L		Audio tracks regie QLab
12	Laptop R		Audio tracks regie QLab

Vetgedrukt materiaal brengen we zelf mee

4 monitors: 2 (kleine) frontaal op de vloer en 2 aan zijkanten decor **op statief**

We brengen onze eigen techniker, mengtafel en stagebox mee. Daarop zouden alle kanalen moeten kunnen worden aangesloten. Type mengtafel: M32 + DL32. Mengtafel komt bij voorkeur niet in de regie maar in de zaal op $\frac{2}{3}$ afstand tot het podium, liefst niet onder een balkon.

Door jullie te voorzien: CAT5e tussen FOH en podium, DI's, XLR bekabeling en overhead microfoon. Er zijn geen microstatieven nodig, tenzij de overhead niet vanuit een trek kan

gehangen worden (trek top 1 ter hoogte van eerste wash Pieter). Graag ook een snake van 15-tal meter (4CH) tot centraal achter het decor.

Zowel geluid als licht worden door eigen techniekers van BomBarDon bediend, graag wel jullie assistentie voor inhangen licht, opzetten decor, bekabeling en patchen van licht / geluid.